



ASOJU
COP

ASOJU COP



Iwe yii ni ifokansi lati ko awon omode nipa awon eto ati aabo won lori ayelujara.
Eyi ni isele mefa ti o seeshe ki awon omode dojuko lori ero ayara-biasa.

1. Eto lati sere lori ayelujara

2. Sishakojo akoko iboju

3. Ifihan si awon akoonu ti ko ye

4. Eto lati lo ohun elo onidijita fun ekọ

5. idakokoko

6. Awoşe ipa agba ti lilo rere ti ohun elo onidijita

Apeere kọkan pese omọ re pelu ibeere ati awon idahun meji ti o le se e se. Kika iwe naa pelu omọ re si ahfaani sila lati ba won soro nipa wiwa ni ailewu lori ayelujara. Idahun ti o to fun oju isele kọkan ni a le rii leyin iwe yii.

Bi o se n ka iwe naa, a gba o niyanju lati ba omọ re soro lai fero sabbe ahon nipa ohun ti won ri ti won si n se lori ayelujara. A tun gba o niyanju lati fi omọ re lokan bale pe won le ba o soro nigbakugba nipa awon nkan ti o maa n sele lori ayelujara ati pe ohun yowu ko sele abi ki won so ko ni si wahala fun won.

A ti se iwe yii fun awon omode ti ko i ti pe omo odun mesan. Afikun awon orisun lori awon eto ati aabo lori ayelujara fun awon omode ti o dagba die ati fun awon omode ti o setan lati ko ekọ siwaju sii ni a le ri lori: www.itu.int/cop.

**Bawo ni. Emi ni Asoju COP,
foonu kan! Mo ngbe ni
Naijiria pẹlu ẹbi mi.**

**Iṣẹmi ni lati ṣe iranlọwọfun awọn ọmọde
fun aabo ati igbadun lori ayelujara. Mo fe
lati ran ọlọwọpẹlu.**

**Ti o ba farabaleteti sile daradara si ohun ti
asoju COP sọninu iwe yii, emi yoo ran ọ
lọwọpẹlu awọn idahun ti o tọ.**



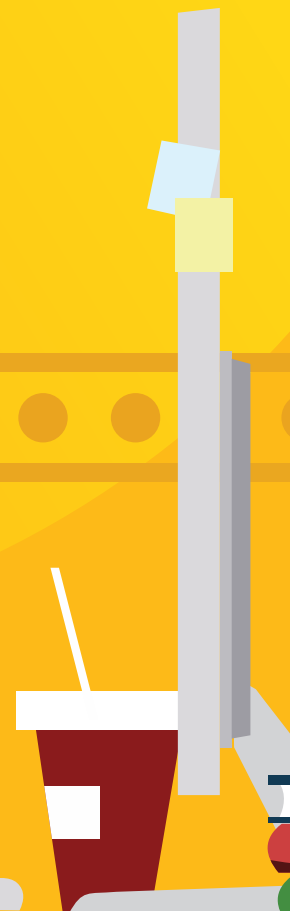
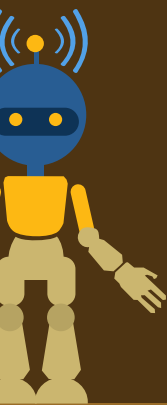
Oya eyin ore, eje ki a bere.



Wo OBI



Obi n ʒere lori ẹrọ ayara-bi-asa rẹ.
Sugbọn aburo rẹ obinrin kekere fẹ
lati sere pelu.



Ki lo yẹ ki Obi şe?



A

Sọ fun aburo rẹ
obinrin pe
ko saye?

B

Jẹ ki aburo obinrin
kekere şere pẹlu rẹ. O jẹ
igbadun fun gbogbo
eniyan lati sere.

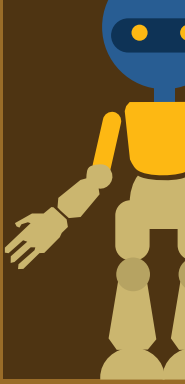
Asoju COP so pe...

“

Gbogbo awon omode
nilo lati sere ati lati ni
igbadun.

”

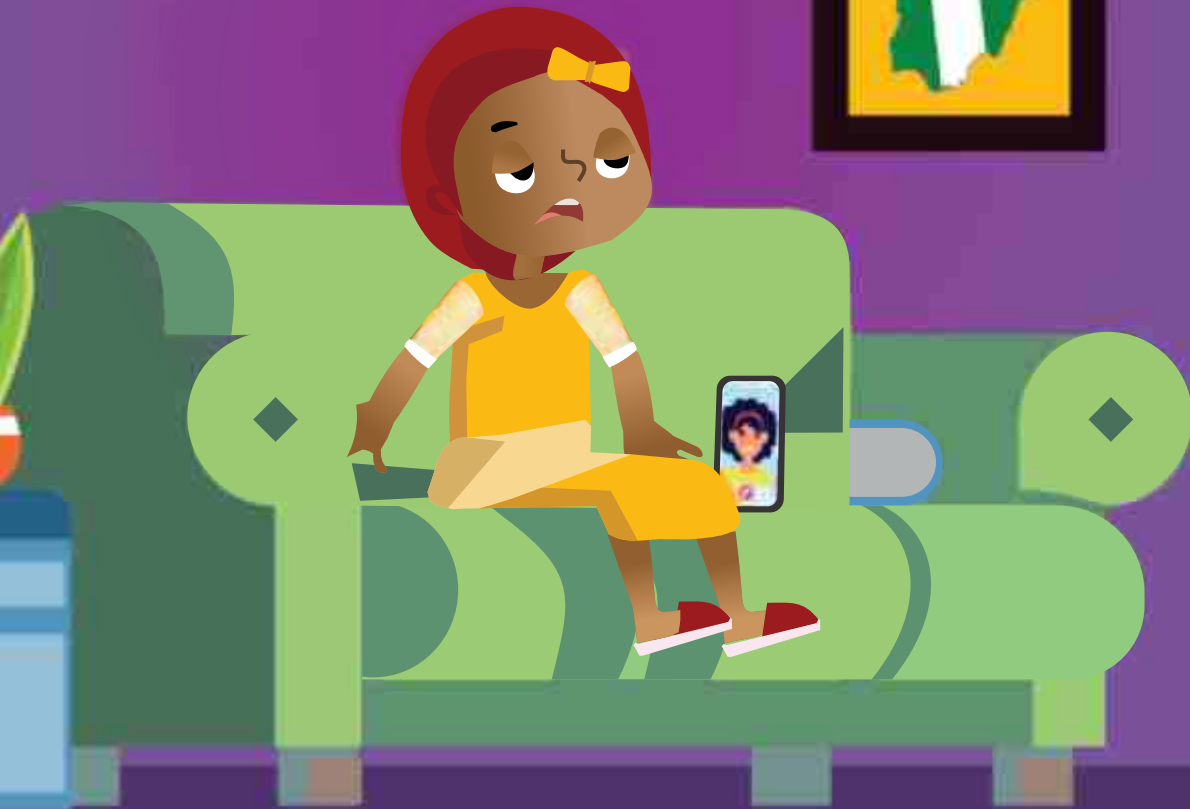
Nigba wo ni o ye ki o je ki
aburo re obinrin tabi
okunrin kekere sere lori
ayelujara pelu?



Wo Fatima



**Fatima ti n wo Eré bẹ̀bí
orí tẹ̀lífíṣhọ̀n omode ni gbogbo osan.
Bayii oti fun ni ogbe.**



Kini ki Fatima o se?



A

**Lo si ile itaja lati
ra awòaju tuntun.**

B

**Pa Eré bẹ̀bí orí
tẹ̀lifíṣọ̀n ki o si
ba aburo re
okunrin sere.**

Asoju COP so pe...

“
Oṣoṣo ere igbadun lowa
lati se lainilo awon ero
amohun-maworan,
ero foonu ibanisoro
ati ero ayara-bi-asa.”



Ere idaraya wo ni iwo
yan laayo lati maa se pelu
awon awon miiran?

Wo TOBĪ



**Tobi n wo ikanni YouTube ti omode
Sugbon nkan kan farahan loju iworan
ti o je ki o ni iriri ti ko daju ati ohun ti
ko ye.**



Kini O ye ki Tobi o se?



A

**Pa tábùlẹ̀tì
kò̀nputà re
ki o si so fun
agbalagba.**

B

**Ju tábùlẹ̀tì
kò̀nputà naa sinu
apere idoti.**

Asoju COP sọ pe...

“

Şiṣe ibeere lowo
agbalagba fun
iranlowo le jeki o
ni irorun!

”

Irufe agbalagba
wo ni o ti le beere
iranlowo?



Wo DOOSHIMA



Dooshima feran eranko dinoso, o fe
lati ni imo siwaju sii nipa won.



Kini o yę ki Dooshima ęe?



A

Wa aaye
Eranko dinosọ
lati ba soro

B

Beere fun iranlowo
agbalagba lati wo awon
ohun igbadun nipa awon
eranko dinosọ lori
ero ayara-bi-asa re.

Asoju COP so pe...

**Awon oju opo
aiyelujara to
dara wa fun
awon omode.**



**Kini oju opo
ayelujara ti o yan
laayo fun awon
omode nikan?**



Wo
ENIOLA



Eniola n sere lori ero aiyelujara. Osere miiran n beere lowo re lati fi aworan ara re ranse.

Se o le fi aworan ara re ranse si mi?



Kini o ye ki Eniola se?



A

**Fi aworan
aja osin re
ranse dipo.**

B

**Sayewo lodo
agbalagba
kan.**

Asoju COP so pe...

Eleyi lewu pupo, o dara julo lati sayewo pelu agbalagba kan.



Ọwọ iru agbalagba wo o le beere nipa igba ti o dara lati fi?



Wo ALIYU



**Aliyu n ko ile-iso nla.
O fe ki baba re se iranlowo fun, sugbon
baba re n sere lori ero ibanisoro re.**



Kini o yẹ ki Aliyu ɓe?



A

**Ki o fi towotowo
beere pe ki baba ɓe
ba a ko ile-iso
nla na.**

B

**Binu ki o si ju ohun
ikole kaa kiri.**

Asoju COP sọ pe...

Şiṣe awọn nkan papọ bi ẹbi
le mu igbadun wa!



ÀPÈÈRE 1: ÈTỌ LATI ŞERE LORI AYELUJARA

Idahun ti o ye ni: B

Gbogbo awọn ọmọde lo ni ẹtọ lati şere. Awon ere bi ere idaraya, wiwo awọn sinima, ati didarapo mo awọn ọrẹ ati ẹbi lori intaneti, gegebi ọjọ ori wọn se gbawon laiye.

ÀPÈÈRE 2: ŞIŞAKOSO AAGO IBOJU

Idahun ti o ye ni: B

O şe pataki fun ilera ati alaafia ọmọde pe ki akoko ti won fi n wo aworan wa ni iwontunwonsi pelu awọn işe aisinipo (offline) pelu ero ayara-bi-asa. Awọn işe aisinipo pelu ero ayara-bi-asa ti o dun le pelu ere aşaro inu tabi ita, awọn iwe kika, işe aworan ati ere idaraya.

ÀPÈÈRE 3: IFIHAN SI AWON AKOONU TI KO YE

Idahun ti o ye ni: A

Nigba miran awọn ọmọde a maa sadede ni ifarahan si nkan lórí Íntánẹ̀ẹ̀ tì eyiti o dẹruba won, sewon nibanuje tabi arínifín. O şe pataki ki awọn ọmọde mọ pe wọn le sọrọ nigbagbogbo fun agbalagba ti o se gbẹkẹle nipa ohun ti wọn ri, imọlara won, ati ohun ti wọn le şe nigbati nkan wọnyi ba şe.

ÀPEẸẸRE 4: ẸTỌ LATI LO OHUN ELO AYARA-BIASA LATI KEKO

Idahun ti o ye ni: B

Gbogbo awọn ọmọde ni ẹto ohun alaye, lati kọ ẹkọ ati lati ko awọn ọgbọn tuntun. Ohun elo ayara-bi-asa a maa se atileyin nkan wọnyi. Fun apeere, ọpọlọpọ awọn ojúlẹ wẹẹbù wa fun eto ẹkọ ti a seda fun awọn ọmọde nikan.

ÀPEẸẸRE 5: ASIRI

Idahun ti o ye ni: B

Awọn ọmọde létòó láti pa àşírí wọn mọ. Fifi alaye lori pipa àşírí mọ, pẹlu awọn aworan, awọn iranlọwọ aladani jẹ ki awọn ọmọde ni aabo lori ayelujara. Ọpọlọpọ awọn ojúlẹ wẹẹbù ati awọn ohun elo miran ni wọn ni eto ibi ti a ti le se iseda ikoko eyi ti o le lo lati se iranlọwọ itoju alaye ọmọ rẹ ni ikọkọ.

ÀPEẸẸRE 6: ITO NI SONA AWON AGBALAGBA NI LILO OHUN AYARA-BI-ASA NI ONA RERE

Idahun ti o ye ni: A

Awọn ọmọde ma nkọ ẹkọ nipase apeere, nitorinaa, Awon Ajo ITU gba awọn obi ati awọn agbalagba niyanju lati seto apeere to dara nigba ti won ba nlo ohun ero ayara-bi-asa. Ti o ba fe alaye diẹ sii, Awon Ajo ITU ni awọn itọsọna fun awọn obi, alabojuto ati awọn olukọni: www.itu.int/cop



NCC Toll Free Line: 622

Cece Yara Foundation: 08008008001 (for children, toll free)
07007007001 (for adults, non toll free)

Email: cop@ncc.gov.ng

Iwe yi osi fun tita